

山隆通運股份有限公司

法人說明會

股票代號：2616



山隆通運
SHAN-LOONG TRANSPORTATION

2019.07.12

免責聲明

免責聲明

➤ 本公司並未發布財務預測，本簡報之內容若有涉及對未來事件之見解，可能與未來實際結果有所差異，因其存在各種本公司無法控制之因素，例如：市場需求改變、價格波動、匯率變動、國際經濟狀況改變...等。

公司簡介

- 創 立：1976年
- 股票上市：1997年
- 資 本 額：13.728億元
- 營 業 額：2018年合併營收190億
- 員工人數：約1,800人
- 營業項目：包括貨物運輸、油品銷售、
物流倉儲、船務報關

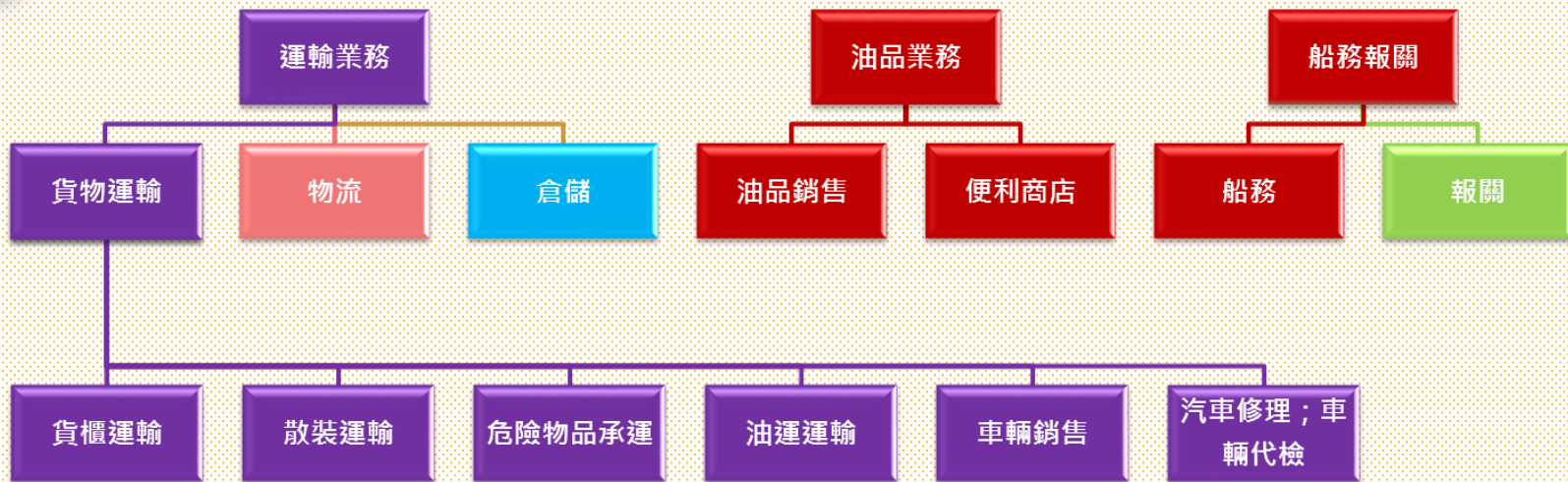
業務
整合

一條龍服務



服務項目

業務內容



運輸業務

運輸據點

運輸 · 物流倉儲中心 · 修護廠 · 檢驗站據點



運輸 Transportation	
	北區：宜蘭廠、基隆廠、大園廠 中區：苗栗廠、台中廠、麥寮廠 北堤廠 南區：高雄廠
物流 Logistics	
	北區：五股、中壢、竹北 中區：烏日 南區：大林、七股、燕巢
修護廠 Vehicle Repair	
	大園廠、台中廠、高雄廠
檢驗站 Vehicle Inspection	
	北區：中壢廠、苗栗廠 中區：台中廠、彰興站

專業
設備

貨物運輸



貨櫃車



平板車



散裝貨運



油罐車



槽車



油槽櫃



伸縮式吊櫃機



25噸堆高機



汽車修理、車輛代檢

專業
設備

物流倉儲



倉儲



篷式大貨車



鷗翼車廂貨運車



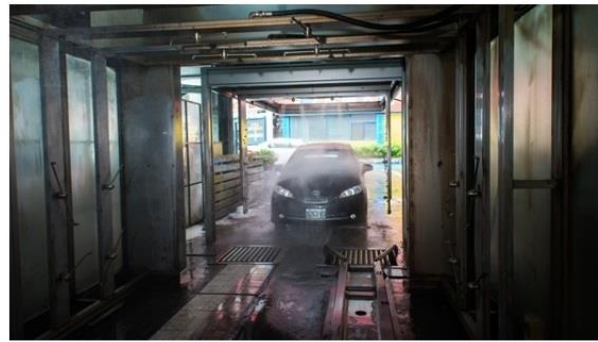
廂式大貨車

山隆
油站

多元化服務



加油站



洗車服務



自助加油機

財務
概況

Financial Overview

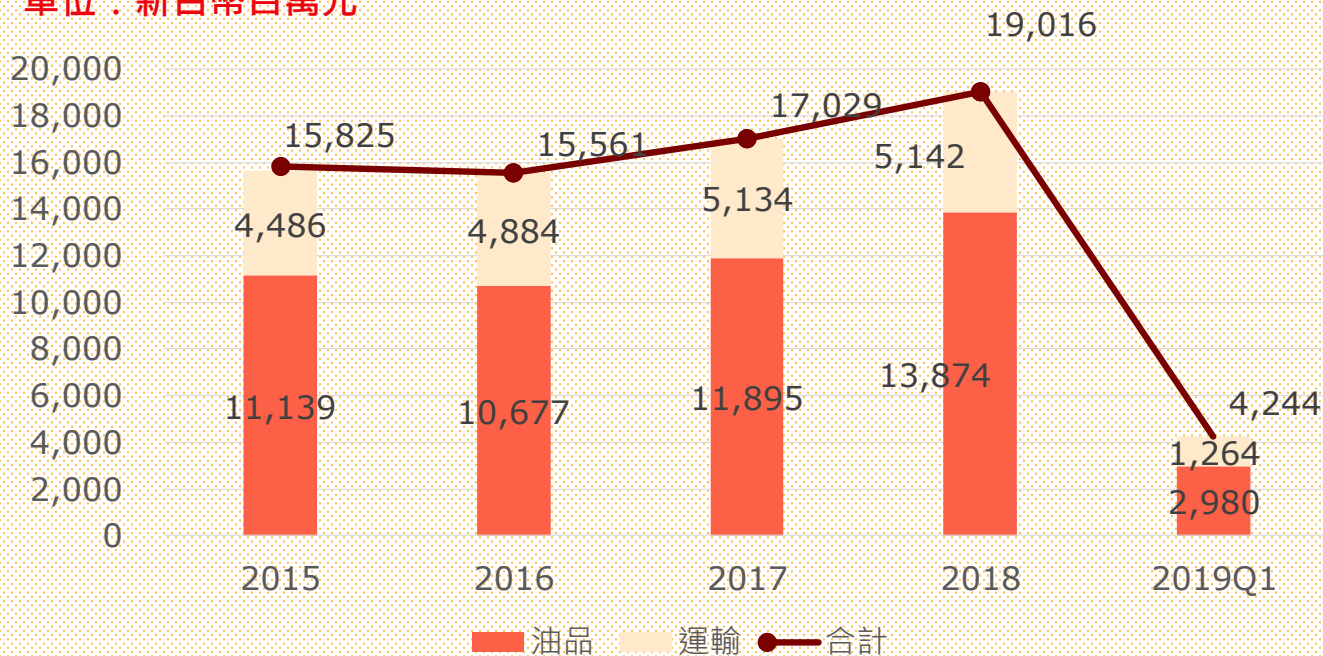
財務概況

近五年簡要合併損益表

單位：百萬	2015	%	2016	%	2017	%	2018	%	2019Q1	%
營業收入	15,825	100	15,561	100	17,029	100	19,016	100	4,244	100
營業成本	14,580	92	14,082	90	15,540	91	17,552	92	3,868	91
營業毛利	1,245	8	1,479	10	1,489	9	1,464	8	376	9
營業費用	1,015	6	1,106	7	1,193	7	1,248	7	322	8
營業淨利	230	1	373	2	296	2	216	1	54	1
業外收入及支出	45	0	70	0	347	2	97	0	15	0
稅前淨利	275	2	443	3	643	4	313	2	69	2
所得稅費用	52	0	79	1	92	1	77	0	15	0
本期淨利	223	1	364	2	551	3	236	1	54	1
本期淨利 (未包含出售土地)	223		364		244		236		54	
EPS(元)	1.90		3.09		4.24		1.76		0.39	
EPS(元) (未包含出售土地)	1.90		3.09		2.03		1.76		0.39	
現金股利(元)	1.49		2.06		2.56		1.60			

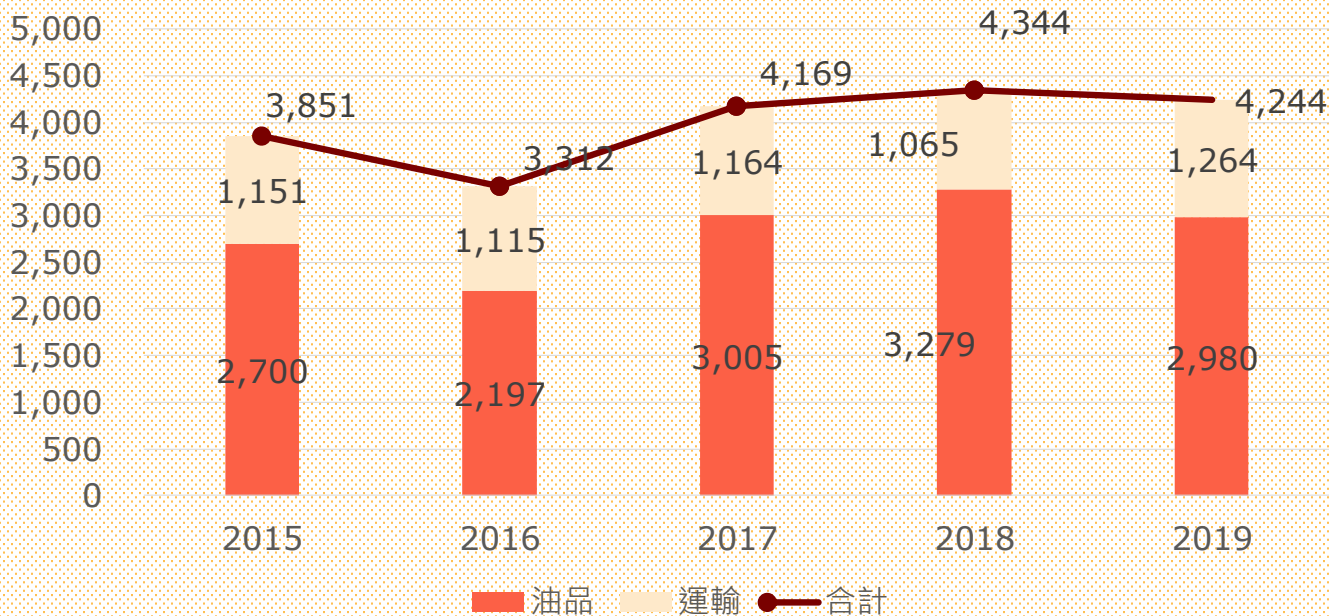
近五年營收成長狀況

單位：新台幣百萬元



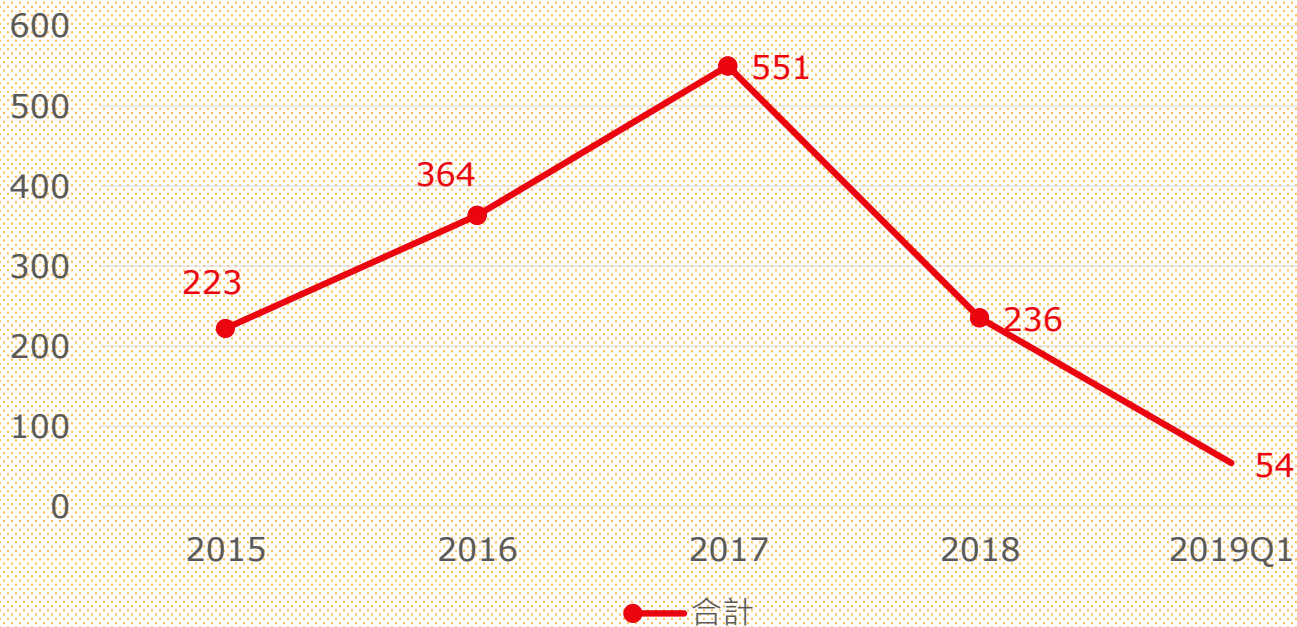
近五年第一季營收同期比較

單位：新台幣百萬元



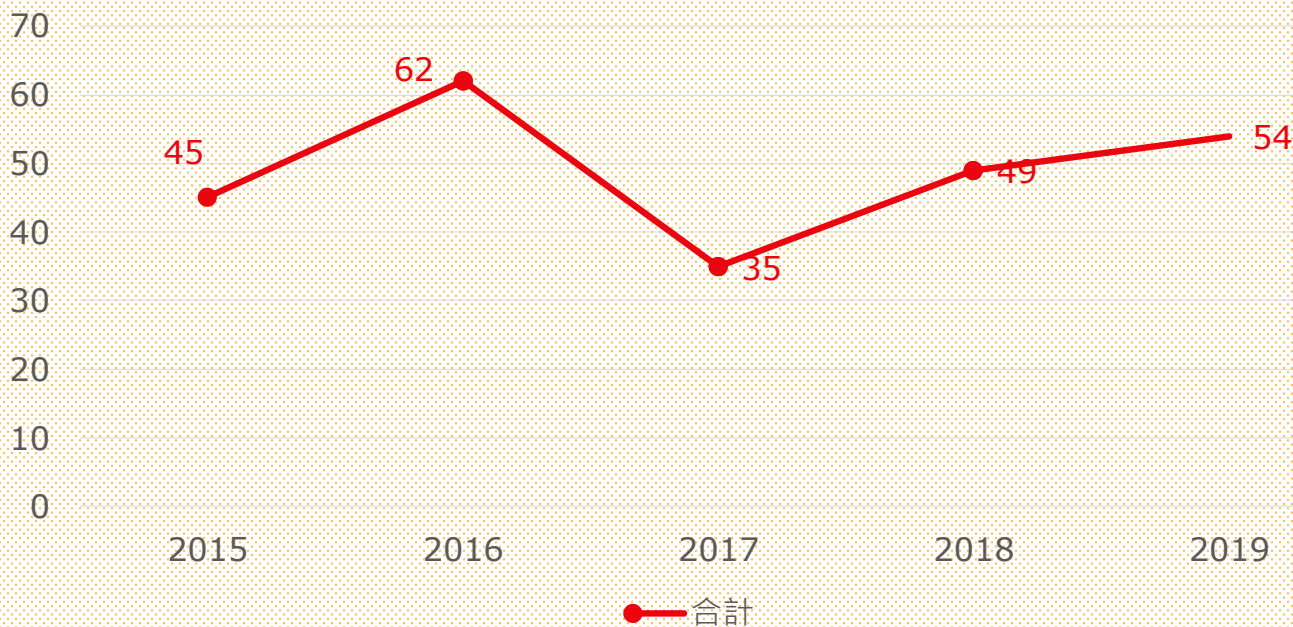
近五年稅後純益成長狀況

單位：新台幣百萬元



近五年第一季稅後純益同期比較

單位：新台幣百萬元



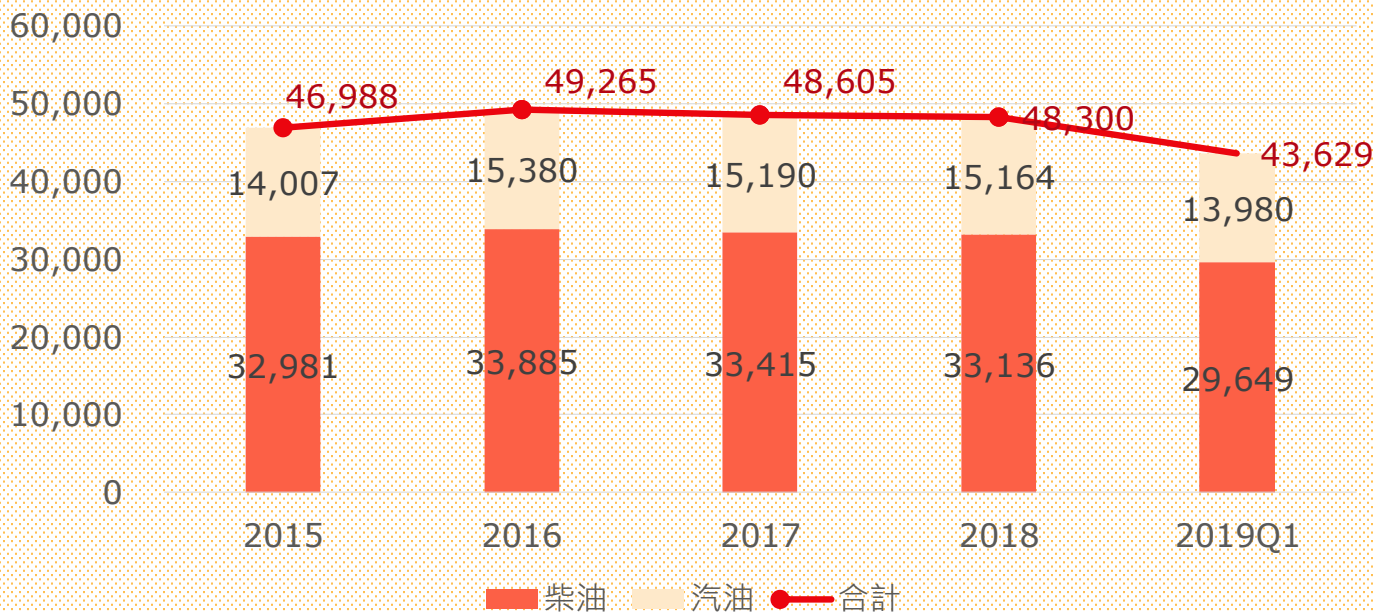
財務概況

同期損益比較

單位：百萬	2019 Q1	%	2018 Q1	%	Yoy
營業收入	4,244	100	4,344	100	(2)
營業成本	3,868	91	3,989	92	(3)
營業毛利	376	9	355	8	6
營業費用	322	8	303	7	6
營業淨利	54	1	52	1	4
業外收入及支出	15	0	14	0	7
稅前淨利	69	2	66	2	5
所得稅費用	15	0	17	0	(12)
本期淨利	54	1	49	1	10
EPS(元)	0.39		0.38		3

近五年油品發油量/月平均

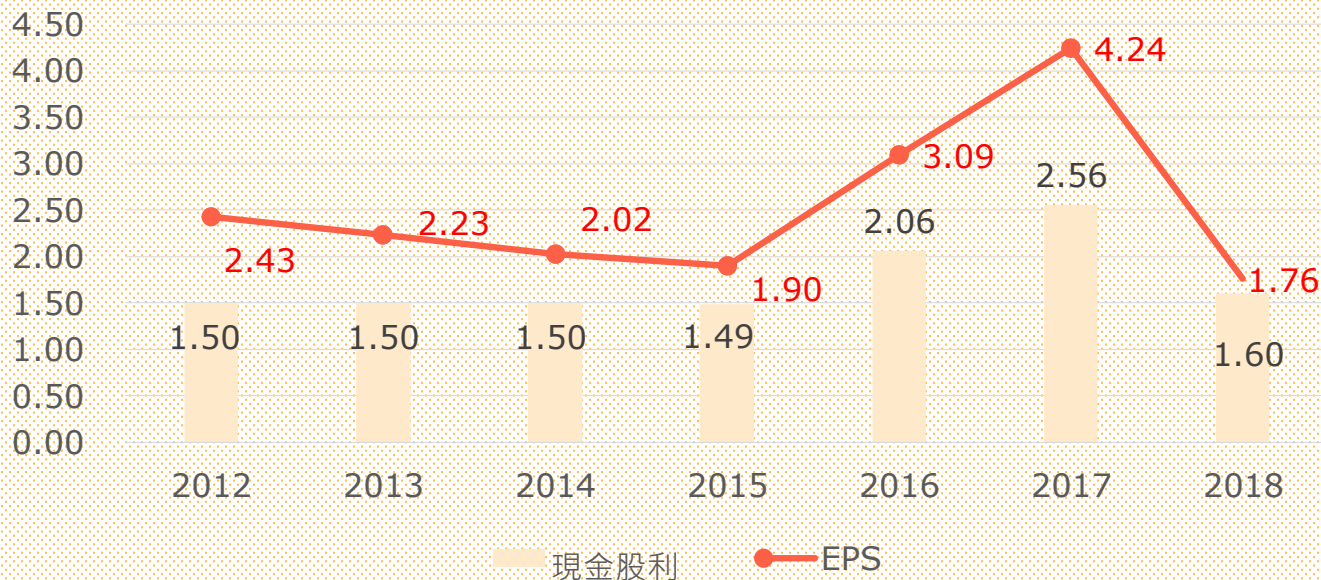
單位：公秉



股利政策：穩定的股利配發率

- 近年來現金股利發放率將維持在 60%至 78%之間
- 2018年現金股利發放率為91%

單位：新台幣元



財務概況

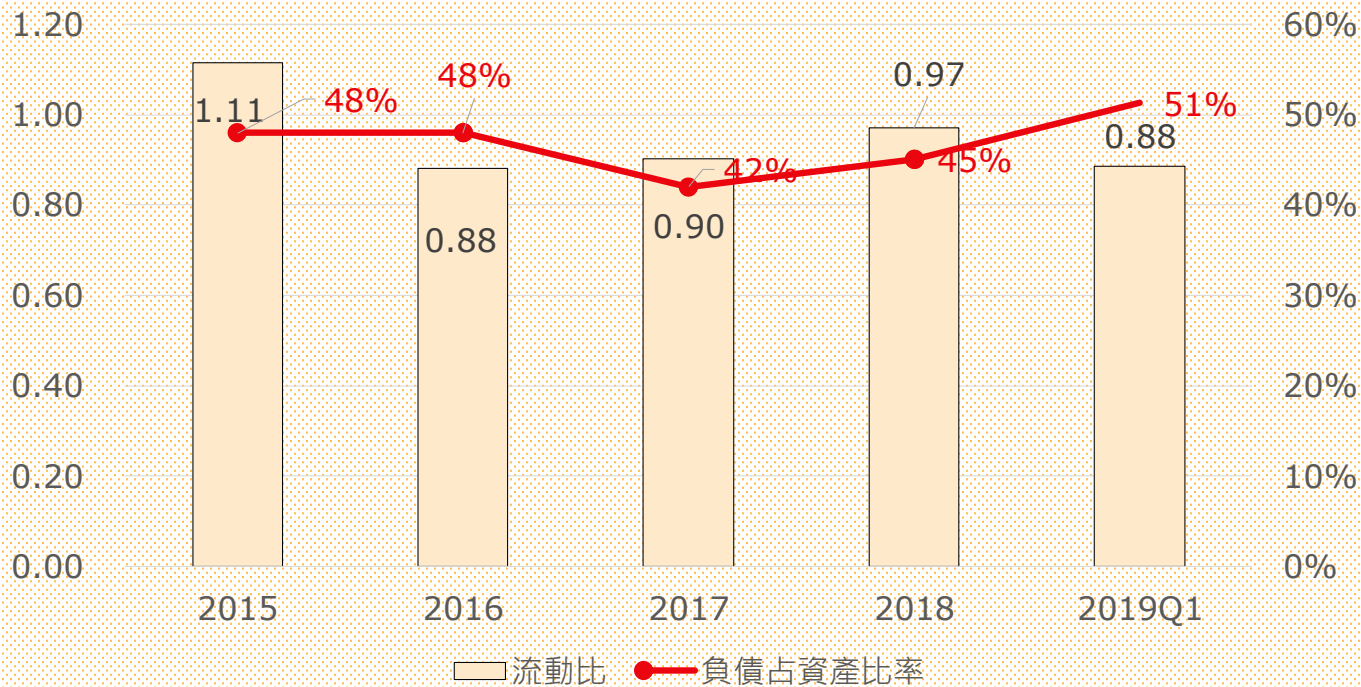
近五年簡要合併資產負債表

單位：百萬	2015	%	2016	%	2017	%	2018	%	2019Q1	%
資產										
流動資產	1,785	32	2,119	32	2,092	29	2,376	32	2,224	25
非流動資產	3,820	68	4,417	68	5,078	71	5,061	68	6,498	75
資產總計	5,605	100	6,536	100	7,170	100	7,437	100	8,722	100
負債										
流動負債	1,602	29	2,407	37	2,320	32	2,444	33	2,513	29
非流動負債	1,122	20	749	11	697	10	908	12	1,959	22
負債總計	2,724	49	3,156	48	3,017	42	3,352	45	4,472	51
權益										
歸屬於母公司	2,719	49	3,223	49	3,989	56	3,955	53	4,116	47
非控制權益	162	3	157	2	164	2	130	2	134	2
權益總計	2,881	51	3,380	52	4,153	58	4,085	55	4,250	49
負債及權益總計	5,605	100	6,536	100	7,170	100	7,437	100	8,722	100
應收帳款周轉天數	19		20		19		17		18	

同期比較資產負債表

單位：百萬	2019Q1	%	2018Q1	%	Yoy
資產					
流動資產	2,224	25	1,976	28	13
非流動資產	6,498	75	5,139	72	26
資產總計	8,722	100	7,115	100	23
負債					
流動負債	2,513	29	2,157	30	17
非流動負債	1,959	22	705	10	178
負債總計	4,472	51	2,862	40	56
權益					
歸屬於母公司	4,116	47	4,088	57	1
非控制權益	134	2	165	2	(19)
權益總計	4,250	49	4,253	60	(0)
負債及權益總計	8,722	100	7,115	100	23
應收帳款周轉天數	18		18		

近五年財務比率分析



願景
展望



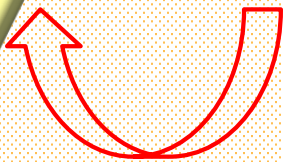
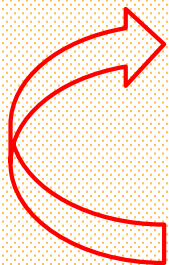
願景

成為運輸
業界專業
標竿企業

提供客戶多
元化運送服務

致力陸海運輸
一條龍服務

推廣加油站
品牌行銷通路



問題
討論

Q&A

Thank you!
www.slc-new.slc.com.tw

ir@slc.com.tw



山隆通運
SHAN-LOONG TRANSPORTATION

2019.07.12